

## SEKAISA M. P. GARCÍA-BELLIDO Y C. BLAZQUEZ I (pp.343-345)

*Se.ka.i.s.a / .Se.ka.i.s.a.ko.m. (Segeda)*. Dos emplazamientos consecutivos: Poyo de Mara (Segeda I) y Belmonte de Gracián (Segeda II, post 133- ante 72 a.C.) (Calatayud, Z = Burillo & Ostale 1984, 305 ss.; Burillo 1998, 160). Identificada con la *Segeda* histórica. Ciudad ➡ celtiberica, capital de los ➡ belos (App. *Iber.* 44 ss.; Diod. 31,39) y causa de la segunda guerra celtiberica en el -154; sin embargo es citada por Estrabón (3,4,13) como ➡ arevaca, debido quizás a que, como pro-sertoriana, es desmantelada (Burillo 1999a, 12) y sus habitantes se refugian en territorio arevaco, como sabemos que lo habían hecho en el -154. Es la ceca celtiberica más importante por cantidad y gama de su Ae, además de acuñar Ag como cabeza del territorio ➡ belo. A ella se supeditaban posiblemente ➡ *bilbilis*, *konterbia bel* y *nertobis*. Cronología y circulación: por su topología y metrología bien pudo comenzar la acuñación c. 180 a.C., tras los acuerdos con Sempronio Graco y porque la 2ª em. está ya en Numancia. A Segeda I debieron pertenecer las dos primeras emisiones: la 1ª no tiene hallazgos y la 2ª, con topónimo *Sekaisa* y leona detrás, esta constatada en ♦ T. Numantia II, c. 143 y c. 100 (♦ T. Salvacañete). De las 3ª y 4ª no se conocen hallazgos, y en esta última la leyenda cambia a *sekaisakom* (➡ IntrEpig). A Segeda II deben pertenecer las 5ª y 6ª con iniciales del topónimo y delfín en anv. / rev. jinete con palma. Son numerosas en ♦ T. Azaila I y II. La emisión mejor constatada es la 7ª y última, símbolo de anv. dos delfines y en rev. jinete lancero, mayoritariamente aparecida en Extremadura y en centros mineros de Sierra Morena: ♦ T. Diógenes, La Loba, ♦ T. Castro de Capote (Ba)<sup>147</sup> y son frecuentísimas en ♦ T. Villasviejas del Tamuja (Cc) y en toda la Beturia. Esta emisión es copiada por la ceca de ➡ *tamusia* (Tamuja, Cc), lo que debe indicar gentes de Segeda de la última fase de la ciudad establecidos en Extremadura (Blázquez 1995,254). Su presencia en ♦ T. Capote (finales siglo II) da fecha *post quem* pero desconocemos si su hallazgo en ♦ T. Castra Caecilia ♦ T. Azaila (c. 82- 72) es por circulación residual o si se mantenía la emisión viva. La ciudad, a juzgar por las monedas y las fuentes, no parece traspasar las fechas sertorianas. Función: la altísima presencia de la última emisión en zonas de Pb argentífero, como Beturia y Sierra Morena, hace pensar en desplazamientos de gentes a los trabajos mineros durante la última etapa, anterior a Sertorio. Epigrafía: el topónimo en nom. sing. proporciona la ecuación lingüística *sekaisa* = Segeda (Villar 1995,73: *s* grafía de una dental fricativa); *sekaisakom* se discute si puede ser un gen. pl. mas., o adj. étnico nom. sing. neutro: .IntrEpig; los signos *se* (también en *ekualakos*) o *s*(en muchas cecas como indicativo de semis) deben ser aquí las iniciales del topónimo o étnico (5ª y 6ª emisiones); sin embargo, en la 5ª em. se utiliza el signo ibérico *ku* = quadrans) para marcar el valor en los cuadrantes (➡ IntrMetr). **Metalografía**: absoluta uniformidad de Ae ternario muy pobre en Pb, con Sn alto que supera 10% (Ripolles & Abascal 1998, 41). Metrología: sus emisiones deben responder a un patrón celtiberico-berón de c. 15,4 gr. que se va devaluando por onzas de 1,54 gr. hasta alcanzar pesos de c. 8 gr. (G-B 1999a, 383; ➡ IntrMetr). Pero la devaluación no es regular, existiendo altos y bajos. En algunos casos las marcas de valor son similares a las utilizadas por los ➡ berones: tres glóbulos para los trientes y cuatro para los cuadrantes, más *ku* (G-B 1989a, 60). También se usa la reducción de la leyenda como forma de marcar valores menores (*seka*, *se* para trientes y cuadrantes, respectivamente) (ibm). **Topología**: el tipo de jinete con ave (halcón), único en Hispania, ha sido interpretado bien como la representación de un tipo de cetrería (Guadán 1969,86 ss.; Beltrán 1993,

<sup>147</sup> Hallazgo nunca citado por numismatas que atestigua la última serie en niveles arqueológicos de finales del siglo II (Berrocal & Canto 1990,72 ss.).

186 ss.) bien como la alusión al transporte del alma del jinete heroizado a la esfera celeste (Olmos 1992, 165 ss.); sin embargo su identidad emblemática con el *Vögelreiter* de la moneda céltica y su representación precisamente en las emisiones de la guerra celtibérica, parece indicar que sí es un emblema celtibérico de carácter étnico (contra Beltrán íbm a pesar de ser el quien ha encontrado el correcto paralelo céltico ), emblema similar a la trompa de guerra en *.Iouitiskos* o la cateia en *.oilaunikos*. **Pb** monetiformes: se conocen copias exactas de los bronce de este taller realizadas en plomo (G-B 1986, 26). Contramarcas con iniciales de Asido .IntrContr<sup>148</sup>.

## SEGEDA I

I PRIMERA MITAD DEL SIGLO I (c. 180-155) A. C.



1.ª emisión Ae (unidad c. 12;8 g) jinete con estandarte con ave en ristre y símbolo leona del.

1. Anv. cab. masc. con torques a der., del. leona / Rev. jinete con estandarte con halcón en ristre, deb. *s.e.ka.i.s.a.*, en ocasiones en cartela.

V ceca 89, 64.1-2 CNH 231.1,232.2 MLH 78.1.2.

MEDIADOS DEL SIGLO II A.C.

2.ª emisión A Ae (unidad, mitad y cuarto) símbolo leona detrás y jinete con ave ♦ **T.** Numantia II (= Renieblas 111, n.o 162-166). *Unidad* (c. 14-16 g).

2. Anv. cab. masc. con torques o manto<sup>149</sup> a der., det. leona / Rev. jinete a der. con insignia de ave apoyada sobre el hombro, deb., en cartela o sobre línea, *s.e.ka.i.s.a.*

V ceca 89, 64.3-4 CNH, 232.5-8 MLH 78.1.1-1.1.5. *Mitad*.

3. Anv. semejante / Rev. caballo suelto galopando a der., bajo ex. o sobre línea *s.e.ka.i.s.a.*

V ceca 89, 64.9 CNH 232.9,233.10-11 MLH 78.1.3, 1.5. *Cuarto*.

4. Anv. semejante / Rev. prótomo de Pegaso a der., enc. cuatro glóbulos, deb. *s.e.ka.i.s.;a.*

V ceca 89, 64.10 CNH 233.12 MLH 78.1.3.

2.ª emisión B similar pero con **Ag** (denario) y **Ae** (unidad).

*Denario* (3,61 g) ♦ **T.** Salvacañete\*.

5. Anv. cab. masc. barbada con torques a der., det. leona / Rev. jinete a der., con insignia de águila sobre el hombro, bajo ex.. *s.e.ka.i.s.a.* No en V CNH 233.13 No en MLH. **.Ae**

<sup>148</sup> Conocemos tres ases de nuestra 7a em. contramarcados en any. con caracteres neopúnicos debido quizás a su circulación en las áreas mineras meridionales (Alfaro C. 1995. Sobre epigrafía púnica monetaria..., IEPNA, 331-335).

<sup>149</sup> CNH 232.7 muestra una fibula en aspa igual a las de *Saiti, seteisken, neronken...* (-IntrIcon).

Unidad (14-15 g) T. Numantia II (= Renieblas ill I n.o 160 y 161).



6. Anv. cab. masc. barbada con torques a der., det. leona / Rev. jinete a der., con insignia de águila sobre el hombro, deb. en arco, bajo ex. o entre líneas *s.e.ka.i.s.a.*  
V ceca 89,64.7\*-8 CHN 233.14-17 MLH78.1.5, 1.15.

3.ª emisión Ae (unidad 16,72 g) leona / palma.

7. Anv. semejante / Rev. jinete a der., con palma (no ave), sobre ex. curvada *s.e.ka.i.s.a.*  
V ceca 89,64.6\* CNH234.18<sup>150</sup>MLH74.4.6.

4.ª emisión Ae (unidad, mitad? y cuarto?), jinete sin atributo y ley. *Sekaisakom. Unidad* (9,40 g).

8. Anv. cab. masc. a der. / Rev. jinete a der., en ex.*s.e.ka.i.s.a.ko.m.*  
V ceca 89,64.11 CNH234.19MLH78.6.18. *Mitad?* (8,02 g).

9. Anv. semejante / Rev. caballo al trote a der. con brida suelta, bajo ex. *s.e.ka.i.s.a.ko.m.* No en V CNH 234.20 MLH 78.6.18. *Cuarto?* (3-3,85 g).

10. Anv. semejante / Rev. semejante y enc. tres glóbulos. No en V CNH 234.21 MLH 78.6.18. –

## SEGEDA II

SEGUNDA MITAD DEL SIGLO II. A. C.  
(POST 133-c. 72)

5.ª A Ag (denario) y Ae (unidad, mitad, cuarto y doceavo?) símbolos *s.e.* y del fin y jinete con palma<sup>151</sup>.  
Ag *Denario* (3,88 g).

11. Anv. cab. masc. con torques a der., det. S.e/Rev. jinete con palma a der., bajo ex. *s.e.ka.i.s.a.* V. ceca 89,65.1\* CNH234.23MLH78.2.7.

Ae *Unidad* (18,64 g) .T. Azaila I y II (n.o 617-633). 12. Anv. semejante con del fin. / Rev. semejante. V ceca 89,65.2\* CNH 234.24 MLH 78.2.8.

*Mitad.*

13. Anv. semejante pero sin símbolos ni letras / Rev. caballo galopando a der. con brida suelta, bajo ex. *S.e.ka.i.s.a.*

No en V CNH 234.25 MLH 78.1.4.



<sup>150</sup> En CNH es descrita como con estandarte, pero es sin duda con palma

<sup>151</sup> Emisión contemporánea consecutiva de la siguiente, aunque los valores “unidad” sean c, el doble, uno (5.ª: con s.e), del otro (5.ªB: con sólo s). Parecen emisiones paralelas con diferente función.

*Cuarto.*

14. Anv. semejante I Rev. jabalí a der., bajo ex. *s.e.ka.i.s.a.*  
No en V CNH 235.26\* MLH 78.1.4.



15. Anv. semejante pero del. delfín y *ku*, det. *s.e/* Rev. caballo galopando a der. enc. creciente, bajo ex. *s.e.ka.i.s.a.*  
V ceca 89,65.3 CNH 235.27 MLH 78.3.11. *Doceavo*<sup>152</sup> (1,7 g).

16. Anv. cab. masc. diad. y con torques a der., det. *s.e/* Rev. semejante, enc. tres glóbulos, bajo ex. *s.e.ka.i.s.a.*  
V ceca 89,65.4 CNH 235.28 MLH 78.2.7. 5.ºB Ae (mitad, tercio y cuarto<sup>153</sup>). *Mitad* (4,65-5,30 g).

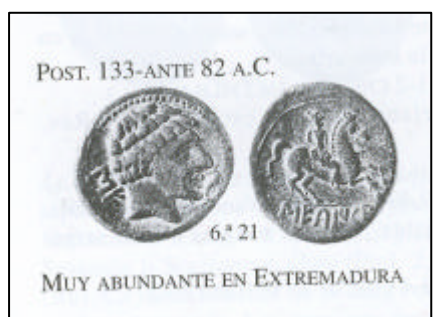
17. Anv. cab. masc. a der., del. *s /* Rev. caballo galopando a der., deb. *s.e.ka.i.s.a.*  
V ceca 89, 64.12, 65.8-9, 12 CNH 235.29-32 MLH 78.4.6.3.11. *Tercio.*

18. Anv. cab. masc. a der. / Rev. caballo galopando a der. con brida suelta, enc. tres glóbulos, bajo ex. *s.e.ka.*  
No en V CNH 235.33 No en MLH.

19. Anv. semejante pero det. *s/*Rev. semejante.  
No en V CNH 235.34 No en MLH.

*Cuarto.*

20. Anv. cab. masc. a der., det. con o sin *s /* Rev. semejante pero enc. cuatro glóbulos, bajo ex. *s.e.*  
V ceca 89,65.10 CNH236.35 -36 MLH78.5.16.



6.ª emisión Ae (unidad c. 9-10 g) con delfín, *s.e.* y jinete lancero.

21. Anv. cab. masc. a der., del. delfín, det. *s.e /*Rev. jinete lancero a der. sobre ex. *s.e.ka.i.s.a.* V ceca 89,65.5 CNH236.37-38 MLH78.2.7.

<sup>152</sup> Igual al tercio de la serie siguiente (valor mayor el semis, por tanto sería un sexto de una hipotética unidad).

<sup>153</sup> Pesan la mitad de la emisión anterior, indicando su medio valor con un solo signo *s* en lugar de *&* de la 5.a A



7.ª emisión Ae (unidad 8-9 g) dos delfines ♦T. Azaila I y II (n.o 634-637), Botorrita, *Numantia* III (= camp. Escipión n.o 217), Diógenes, *Castra Caecilia* (n.o 214-228), Castrejón de Capote (n.o 24 y 28) y Sisapo.

22. Anv. cab. masc. a der. con torques, del. y det. delfín, con diferentes estilos / Rev. jinete lancero a der., deb., en cartela o bajo línea *s.e.ka.i.s.a* con diferentes grafías del signo *ka*.

V ceca 89,65.5-7,11,13 CNH 236.39-42,237.43-45 MLH 78.2.7,4.6.